

JANUSZ WRONA^{1*}, JANUSZ GUZIUR²

**UWARUNKOWANIA WĘDKARSKIEGO UŻYTKOWANIA ZBIORNIKA
ZAPOROWEGO PORAJ. CZĘŚĆ II. WĘDKARSTWO I JEGO
UWARUNKOWANIA SOCJOLOGICZNE**

THE CONDITIONS OF ANGLING ON THE PORAJ DAM RESERVOIR.
PART II. ANGLING AND ITS SOCIOLOGICAL CONDITIONS

¹ Agencja Restrukturyzacji i Modernizacji Rolnictwa w Warszawie
Departament Rybactwa 00-175 Warszawa al. Jana Pawła II 70

² Uniwersytet Warmińsko Mazurski w Olsztynie
Katedra Biologii i Hodowli Ryb 10-957 Olsztyn ul. Oczapowskiego 5

ABSTRACT

The present research focused on the Poraj Dam Reservoir, which is 480 ha in area and located on the Upper Warta River. 1260 questionnaires were completed using a direct method of inquiry and analysed. The research has covered the following issues: anglers' profession, their age, people who accompany anglers, hierarchy of angling motives, angling preferences, connections between preferred species and their average market prices. An average angler is retired or unemployed, at the age of 41–65, comes from the Częstochowa region or from Śląsk or Zagłębie districts, his/her main motive are sportive and emotional aspects of angling. However, the consumption aspect is gaining in importance. The desired trophy is a predator.

Key words: dam reservoir; fish; motives of angling; angling experience; angling preferences.

* Autor do korespondencji: email: januszwrona53@o2.pl

1. WSTĘP

Szczególnym typem sztucznie wybudowanych akwenów są podmiejskie i miejskie zbiorniki wybudowane wyłącznie dla potrzeb rekreacji i wędkowania (Tab. 1). Jak wynika ze szczegółowej analizy dokumentacji gospodarczej użytkowników rybackich polskich zbiorników zaporowych (Wajdowicz 1985, Riss 1985, Mastyński 1985), w 1985 roku z ogólnej liczby 110 zbiorników zaporowych tylko w 26 (23,6%) prowadzona była aktywna eksploatacja rybacka, przy czym w grupie zbiorników małych (100 do 300 ha) zaledwie na powierzchni 1223 ha (16,4%). Tym większe znaczenie właśnie dla tych zbiorników ma wędkarstwo – główna forma eksploatacji rybackiej. Pierwsze polskie kompleksowe badania rybacko-wędkarskie, zainicjowane przez Instytut Rybactwa Śródlądowego w Olsztynie we współpracy z Polskim Związkiem Wędkarskim, pochodzą z przełomu lat 70 i 80 (Leopold 1975, 1977, 1979, Leopold i inni 1980, Mastyński 1981).

W latach następnych obejmowały one szeroki wachlarz ocen, preferencji i uwarunkowań wędkarskiej eksploatacji poszczególnych typów wód śródlądowych, ze zbiornikami zaporowymi włącznie (Leopold, Bnińska 1987, Drzewicki 1995, Wołos 2000). Wędkarstwo rekreacyjne jest jedną z bardzo niewielu czynności prowadzonych w ten sam sposób, jak tysiące lat temu, kiedy człowiek żył w harmonii z naturą (Hasik 1974). Fizyczny i psychiczny wypoczynek, jaki miliony ludzi na całym świecie znajdują w wędkarstwie jest wartością samą w sobie (Szczawińska 1966, Przeździecki 1977, Pinter 1978, Dill 1978, Leopold 1979, Gilon 1980, Draganik 1997, Frank i inni 1998, Aas i Ditton 1998). W USA wędkarstwo rekreacyjne, uprawiane przez ponad 50 mln osób (Przeździecki 1981), jest już w pełni uznane jako istotny element społeczny, ekonomiczny i ekologiczny. Wpływy finansowe z wędkarstwa w 2002 roku przekroczyły 100 mld. dolarów (EAA 2002).

Oczywiście zmienna jest intensywność uprawiania wędkarstwa przez osoby w różnym wieku, statusie społecznym czy finansowym. Dlatego w ostatnich latach coraz częściej bada się aspekty socjologiczne wędkarstwa (EAA 2002). Celem pracy była:

1. Charakterystyka personalna, wiekowa i zawodowa wędkujących.
2. Charakterystyka motywacji i preferencji wędkarskich w świetle czynników socjologicznych.
3. Wskazanie negatywów i pozytywów wędkowania na zbiorniku Poraj.
4. Określenie przeciętnych kosztów wędkowania na zbiorniku Poraj.

2. TEREN BADAŃ

Zbiornik wodny Poraj położony jest w pobliżu dużych skupisk ludności (Częstochowa, Śląsk oraz liczne małe miejscowości o charakterze przemysłowo-rolniczym). Zbiornik Poraj powstał w 1974 roku przez przegrodzenie koryta rzeki Warty zaporą czołową, zaś w 1979 roku zakończono napełnianie go wodą.

Tabela 1. Wybrane zbiorniki zaporowe Polski położone w pobliżu dużych aglomeracji miejskich (Mastyński 1985).**Table 1.** Selected dam reservoirs in Poland situated nearby big city agglomerations (Mastyński 1985).

| Lp. / No | Nazwa zbiornika (rzeka) / Reservoir's name (river) | Rok budowy / Date of building | Aglomeracja miejska / City agglomeration | Powierzchnia / area ha | Funkcje* (Zadania) / Functions (Tasks) |
|----------|--|-------------------------------|--|------------------------|--|
| 1. | Włocławek (Wisła) | 1976 | Włocławek, Płock | 7 040 | RS, R, Ż, P |
| 2. | Jeziorsko (Warta) | 1986 | Sieradz, Zd.Wola | 4 200 | RS, R, P (Rol) |
| 3. | Goczalkowice (Wisła) | 1956 | Bielsko, Pszczyna | 3 220 | RS, P, W |
| 4. | Zegrzyńskie (Bug-Narew) | 1966 | Warszawa | 3 200 | RS, P, (W) |
| 5. | Sulejowski (Pilica) | 1977 | Łódź | 2 630 | RS, P, W, E |
| 6. | Turawskie (Mała Panew) | 1948 | Opole | 2 200 | RS, P, R,E, Ż |
| 7. | Koronowo (Brda) | 1953 | Bydgoszcz | 1 600 | RS, Rol, P,E,Ż |
| 8. | Dobczyce (Raba) | 1981 | Kraków | 1 200 | RS, W, P, R |
| 9. | Nysa-Głębinów (Nysa Kl.) | 1971 | Nysa, Otmuchów | 1 200 | RS, W, P, R |
| 10. | Wasilkowskie (Supraśl) | 1972 | Białystok | 1 100 | RS, R, Rol, |
| 11. | Tresna-Żywieckie (Soła) | 1967 | Bielsko, Żywiec | 1 000 | RS, P, W, R, E |
| 12. | Rybnik (Ruda) | 1973 | Rybnik | 600 | RS, E, R |
| 13. | Pogoria I,II,III (Pogoria) | 1960 | Będzin | 550** | RS, R |
| 14. | Przeczyce (Czarna Przemsza) | 1963 | Zawiercie, Siewierz | 517 | RS, Rol, E |
| 15. | Chańcza (Czarna Staszowska) | 1980 | Sandomierz | 490 | RS, R, Rol. |
| 16. | Poraj (Warta) | 1974 | Częstochowa | 480 | RS, R, (E,Rol) |
| 17. | Zemborzycki (Bystrzyca) | 1977 | Lublin | 420 | RS, R, Rol |
| 18. | Paprocany (Gostynka) | XVIII wiek | Tychy, Mikołów | 132 | RS, R, (P) |
| 19. | Malta (Cybina) | 1956 | Poznań | 64 | RS, R |

* pełnione funkcje i zadania / functions and tasks:

RS – rekreacyjne, sportowe, wędkarskie / recreational, sportive, angling; R – retencyjne, p. powodziowe / storage, anti-flood; W – retencyjno-wodociągowe (wody pitnej) / storage, water supply (drinking water); Rol – nawodnień rolniczych, agricultural; E – energetyczne / energetic; Ż – żeglugowe / sailing; P – pozostałe (w nawiasach funkcje ograniczone) / others (in brackets restricted functions);

** łącznie kompleks trzech zbiorników / in total, complex of three reservoirs.

Zaporę zbiornika zlokalizowano na 764 km biegu rzeki Warty (Wrona i Guziur 2006). Nad zbiornikiem znajduje się znaczna baza rekreacyjno-wypoczynkowa o zróżnicowanym standardzie. W czterech miejscowościach rekreacyjnych usytuowanych w pobliżu zbiornika (Jastrząb, Żarki, Masłońskie, Kuźnica Stara) dzienna pojemność maksymalna wynosi 1228 miejsc noclegowych, lecz w tym zaledwie 336 to miejsca hotelowe (27%). Resztę stanowią miejsca w domkach kempingowych oraz namiotach na polach biwakowych. Ogólna zatem pojemność obiektów rekreacyjnych nad zbiornikiem Poraj wynosi łącznie około 113 tys. miejsc, w tym niecała 1/3 (31 tys. – 27%) to osobodni hotelowe (Fot. 1).

3. MATERIAŁY I METODY

Materiały źródłowe

Ankiety wędkarskie – zebrano je na zbiorniku Poraj w latach 1998–2000 (łącznie 1260 sztuk) za pomocą wywiadów bezpośrednich z wędkującymi. Ankiety zawierały pytania dotyczące: wieku wędkarza, jego statusu społeczno-zawodowego, stażu wędkarskiego, odległości miejsca zamieszkania od łowiska, motywów wędkowania, kosztów przeciętnego pobytu na łowisku oraz oceny warunków wędkowania i pobytu. Spośród zebranych ankiet ponad połowę (54,4%) uzyskano w okresie letnim trzech kolejnych lat, tj. okresie największego nasilenia połowów wędkarskich (urlopy). Wiosną i jesienią zebrano odpowiednio 18,1% i 17,5% ankiet.

Materiały Urzędu Gminy w Poraju (niepublikowane) – zawierają one cały szereg informacji o infrastrukturze obrzeży zbiornika, strukturze własnościowej terenów przyległych, kosztach związanych z utrzymaniem czystości obrzeży zbiornika oraz o mieszkańcach miasta i gminy, a posłużyły do określenia wielkości bazy rekreacyjno – wypoczynkowej.

Metody badań

Zastosowano metodę badań terenowych, przy użyciu techniki wywiadu kwestionariuszowego. Zbiornik Poraj podzielono umownie na 6 stref brzegowych o długości 2,5–5,0 km, przypisując poszczególne strefy różnym ankietom rejestrującym liczbę wędkujących i wypoczywających. Ze względu na znaczną i przemieszczającą się w rejonie plaż i ośrodków liczbę wędkujących i plażowiczów podział strefy brzegowej na dłuższe odcinki mógłby wpłynąć negatywnie na jakość wyników. Ankieterzy zbierając wyniki najczęściej poruszali się piechotą (rzadziej rowerem i samochodem), wzdłuż linii brzegowej. Przemienne z trasą lądową posługiwali się łodzią, płynąc wzdłuż brzegu. W analizowanych latach ankieterzy wykonujący badania terenowe przebywali 354 razy na zbiorniku (średnio 118 razy rocznie), w tym ponad połowę (201 – 56,8%) stanowiły wizyty w okresie letnim, święta i dni wolne od pracy. W trakcie jednej wizyty wypełniano przeciętnie 3–5 ankiet. Starano się także zbierać wyniki w różnych porach dnia (rano: od świtu do godz. 10, w południe: od godziny 10 do 16 oraz wieczorem: od godz. 16 do zmroku). Każdorazowo wywiad z wędkującym

przeprowadzono w trakcie łowienia ryb lub bezpośrednio po połowie. W czasie wywiadu nigdy nie żądano od ankietowanych „stresującego” okazywania pozwoleń. Miało to dodatni wpływ na chęć udzielania wywiadu, wiarygodność i obiektywizm uzyskiwanych odpowiedzi.

Badając charakterystykę personalną i zawodową wędkujących, analizowano następujące elementy:

1. Strukturę zawodową wędkujących,
2. Odległość miejsca ich zamieszkania od zbiornika,
3. Strukturę wiekową wędkujących,
4. Staż wędkarski.

Ze względu na fakt występowania niewielkich różnic w analizie struktury zawodowej wędkujących w poszczególnych latach badań, w końcowym opracowaniu przyjęto średnie z trzech lat. Wyjątek stanowi jedynie staż wędkarski wędkujących, który badany był tylko w jednym (ostatnim) roku obserwacji (2000 r.). Podejmując analizę uwarunkowań socjologicznych wędkowania, badano następujące czynniki:

1. Osoby towarzyszące wędkarzowi,
2. Hierarchię motywów wędkowania,
3. Preferencje wędkarskie,
4. Zależność preferowanych przez wędkujących gatunków ryb od średniej ceny rynkowej.

W badaniach podjęto także próbę oceny kosztów dojazdu, wypoczynku i rekreacji, przebywania na łowisku oraz kosztów złowionej i zabranej ryby. Znając wcześniej status zawodowy, wiekowy i socjalny wędkujących na zbiorniku Poraj, umownie ustalono 4 grupy wędkujących w zależności od wydatków poniesionych na jedną wyprawę wędkarską:

1. Brak wydatków bezpośrednich u wędkujących (grupa obejmująca głównie ankietowanych zamieszkałych do 5 km od zbiornika, z własnym wyżywieniem i bez kosztów dojazdu na łowisko),
2. Do 25 zł (grupa obejmująca przede wszystkim ankietowanych zamieszkałych do 5 km od zbiornika),
3. 25–100 zł (głównie ankietowani z Częstochowy i okolic),
4. Ponad 100 zł (głównie ankietowani „przyjezdni”, tj. zamieszkali ponad 30 km od zbiornika).

Badając preferencje wędkarskie łwionych gatunków (czyli ryby jakich gatunków wędkujący na zbiorniku Poraj chcieliby łowić), podzielono je na dwie grupy – grupę preferowaną w pierwszej i w drugiej kolejności, osobno w rozbiciu na ryby drapieżne i niedrapieżne.

Do badania zależności wybranych cech niemierzalnych zastosowano nieparametryczny test chi-kwadrat, gdzie przyjęcie lub odrzucenie hipotezy następuje po obliczeniu wartości liczbowej dla testu oraz odpowiadającej jej wartości poziomu istotności p . Jako wartość graniczną przyjęto $p=0,1$. Do badania zależności cech mierzalnych wykorzystano analizę korelacji i regresji krzywoliniowej.

Poddano analizie następujące hipotezy:

1. Struktura wiekowa wędkujących nie zależy od roku prowadzonych badań.
2. Udział wędkujących z różnych miejsc zamieszkania zależy od roku prowadzonych badań.
3. Preferowany cel wędkowania zależy od roku prowadzonych badań.
4. Preferencje towarzyskie wędkujących nie zależą od roku prowadzonych badań.
5. Preferencje wędkarskie poszczególnych gatunków ryb nie zależą od średniej ceny rynkowej tych ryb.
6. Wysokość wydatków przeznaczonych na wędkowanie zależy od roku prowadzonych badań.

4. WYNIKI

Wędkarze

Analiza struktury zawodowej wędkujących wykazała, że nad zbiornikiem Poraj spotykano przedstawicieli większości grup społeczno-zawodowych. Najlicniejszą grupą wędkujących była grupa złożona z emerytów i bezrobotnych, stanowiąca ponad połowę wędkujących (53,7%). Czynnych zawodowo było tylko 38,5% (Rys. 1), wśród których obecni byli przedsiębiorcy i właściciele małych firm oraz lokalni notable tzw. „VIP-y” (średnio 8,1%). Uczniowie szkół podstawowych i średnich stanowili zaledwie 7,8% wędkujących. Najczęściej spotykaną nad zbiornikiem Poraj grupę wiekową wędkujących stanowią osoby w przedziale 41–65 lat (średnio 46%), przy niskiej liczebności grupy wiekowej 21–40 lat (średnio 26,4%), oraz niskim udziale młodzieży do 15 roku życia (średnio 4,8 %). Osób w podeszłym wieku (powyżej 65 lat) było średnio 21,6% ogółu wędkujących (Tab. 2).

Tabela 2. Struktura wiekowa ankietowanych wędkujących na zbiorniku Poraj (1998–2000).

Table 2. Surveyed anglers' age structure at the Poraj Reservoir (1998–2000).

| Przedział wiekowy / Age group | Rok / Year | | | Średnio / On average (n = 1217) |
|---|----------------------|-------------------|-------------------|---------------------------------------|
| | 1998 (n = 387) | 1999 (n = 411) | 2000 (n = 418) | |
| | % wędkarzy / anglers | | | |
| Do 20 (W tym do dzieci do 15) / To 20 (including children to 15) | 5,4 (3,8) | 5,8 (4,6) | 6,9 (6,0) | 6,0 (4,8) |
| 21–40 | 29,8 | 26,8 | 22,5 | 26,4 |
| 41–65 | 43,2 | 45,9 | 48,8 | 46,0 |
| Powyżej 65 / Over 65 | 21,6 | 21,5 | 21,8 | 21,6 |

Postawiona hipoteza o podobieństwach struktury wiekowej wędkujących w badanych latach okazała się słuszna. Test chi-kwadrat ($\chi^2=6,293$; $p=0,391$) nie wykazał, by analizowane cechy różniły się od siebie istotnie. Rozkład liczby wędkujących (udział procentowy) w 4 wyodrębnionych przedziałach wiekowych jest w latach 1998–2000 podobny i nie różni się zbyt od wartości średnich za te 3 lata. Analiza odległości miejsca zamieszkania wędkujących od zbiornika wskazuje, że najczęściej spotykani nad zbiornikiem Poraj wędkarze to mieszkańcy powiatu częstochowskiego (średnio 60,7%), a prawie co trzeci łowiący (29,6%) to mieszkaniec regionu Śląska i Zagłębia (Tab. 3). Wędkarzy z innych regionów kraju nad zbiornikiem spotykano rzadko (w trakcie przejazdu służbowego lub rodzinnego).

Tabela 3. Odległość miejsca zamieszkania wędkujących od zbiornika.
Table 3. Distance between an angler's place of living and the reservoir.

| Odległość (km) miejsca zamieszkania wędkujących / Distance (km) between an angler's place of living and the reservoir | Rok / Year | | | Średnio / On average | Różnica / Difference (2000–1998) |
|---|--------------|--------------|--------------|----------------------|----------------------------------|
| | 1998 (n=387) | 1999 (n=411) | 2000 (n=448) | | |
| | % | | | | |
| Do 5 / To 5 | 6,5 | 6,2 | 5,8 | 6,2 | - 0,7 |
| 5–12 | 6,2 | 4,1 | 0,1 | 3,5 | - 6,1 |
| 12–30 | 62,1 | 60,9 | 59,3 | 60,7 | - 2,8 |
| Powyżej 30 / Over 30 | 25,2 | 28,8 | 34,8 | 29,6 | + 9,6 |

Uwagę zwraca relatywnie niski udział wędkujących zamieszkujących bezpośrednio nad zbiornikiem (średnio 6,2%) lub w jego sąsiedztwie (3,5%, Tab. 3). Tendencja ta wykazuje cechy stabilności we wszystkich trzech latach objętych badaniami.

Przeprowadzony test chi-kwadrat ($\chi^2=32,843$; $p=0,001$) wskazuje na istnienie zależności między analizowanymi cechami (odległość od zbiornika, lata badań). Oznacza to, że liczba wędkujących na Poraju w różnych latach pochodzi z innych miejsc zamieszkania. Widać to szczególnie u wędkujących z okolic Poraja i Myszkowa, gdzie liczba ich maleje w latach 1999, 2000, w stosunku do roku 1998 (spadek o 6,1%) oraz wędkarzy regionu Śląska i Zagłębia, których przybywa (wzrost o 9,6%, Tab. 3).

Najliczniejszą grupą wędkujących o najdłuższym stażu wędkowania były osoby w przedziale wiekowym powyżej 41 lat (łącznie 91%), przy czym najstarszym wędkującym (84 lata) był mieszkaniec pobliskiego Myszkowa, posiadał 79-letni staż wędkarski. W najstarszej grupie ankietowanych (powyżej 65 lat), co piąta osoba wędkowanie rozpoczynała dopiero po przejściu na emeryturę. Średni staż wędkowania u młodzieży do 20 lat

wyniósł zaledwie 3,3 roku (maksymalnie 14 lat), zaś w grupie wiekowej 21–40 lat – odpowiednio 17,4 lat (maksymalnie 34 lata). Oznacza to, że niezależnie od posiadanego wieku, większość ankietowanych wędkowanie rozpoczynała wcześniej, przeciętnie w wieku około 5–7 lat (Tab. 4).

Tabela 4. Staż wędkarski wędkujących na zbiorniku Poraj w 2000 roku.

Table 4. Angling experience of anglers in the Poraj Reservoir in year 2000.

| Przedział wiekowy / Age group | Ogółem / Total n=278 | Staż wędkowania (lat) / angling experience (years) | | |
|-------------------------------|-------------------------|--|----------------------|--|
| | | Od – do / From – to | Średnio / On average | Uwagi / Remarks |
| Do 20 / To 20 | 31 | 0–14 | 3,3 | W tym 26 ankiet (83%) zebranych w lecie / Including 26 questionnaires (83%) collected in summer |
| 21–40 | 76 | 0–34 | 17,4 | |
| 41–65 | 118 | 0–60 | 48,2 | |
| Powyżej 65 / Over 65 | 53 | 0–79* | 42,8 | W tym 11 ankiet (21%) od wędkujących po raz pierwszy (będąc już na emeryturze) / Including 11 questionnaires (21%) from the first-time anglers (already retired) |

* najstarszy wędkarz (84 lat), wędkujący od 5 roku życia / the oldest angler (84 years old), angling since he was five years old.

Cel wypraw wędkarskich

Wobec indywidualnej motywacji każdego łowiącego, w przeprowadzonych badaniach próbowano wyodrębnić wspólne cele, charakterystyczne dla największej liczby ankietowanych wędkarzy. Z zebranych odpowiedzi wynikało, iż najważniejszym celem wędkowania był klasyczny czynnik sportowo-emocjonalny, w tym złowienie okazji ryby (średnio 60,9%), zaś cel konsumpcyjny połowów był znacznie niższy (średnio 31,3%, Tab. 5). W trakcie trzech lat badań zauważono jednocześnie dość silną tendencję wzrostową znaczenia konsumpcyjnego celu wędkowania; z 24,5% (1998) do 40,3% (2000), co dotyczyło zwłaszcza miejscowych wędkujących.

Przeprowadzona analiza statystyczna wykazała, że istnieje związek między rokiem badania a celem wędkowania ($\chi^2 = 26,538$; $p = 0,001$). Mimo tego, że przeważa cel sportowo-emocjonalny, to w latach 1999 i 2000 jest on coraz niższy, wzrasta natomiast znaczenie celu konsumpcyjnego. Jest to związane nie tylko ze zmieniającymi się warunkami ekonomicznymi, ale także z modą na samodzielne przyrządzanie ryb na miejscu połowu (grilowanie, itp.).

Tabela 5. Cel wędkowania na zbiorniku Poraj w latach 1998–2000.**Table 5.** Motives of angling in the Poraj Reservoir in years 1998–2000.

| Cel wędkowania / Angling purpose | Rok / year | | | Średnio / On average (n=950) | Różnica / Difference (2000– 1998) |
|---|-----------------|-----------------|-----------------|---------------------------------------|--|
| | 1998 (n=215) | 1999 (n=352) | 2000 (n=383) | | |
| % odpowiedzi / % of answers | | | | | |
| Sportowo-emocjonalny (w tym złowienie okazji – trofeum) / Sportive-emotional (catching a fish – trophy) | 64,0 (61,8) | 62,8 (60,1) | 55,9 (55,0) | 60,9 (59,0) | – 8,1 (– 6,8) |
| Konsumpcyjny (w tym złowienie dużej ryby) / Consumptional (including catching a big fish) | 24,5 (14,1) | 29,0 (18,8) | 40,3 (28,3) | 31,3 (20,5) | +15,8 (+14,2) |
| Inny lub nieokreślony / Other or not specified | 11,5 | 8,2 | 3,8 | 7,8 | – 7,7 |

W prowadzonych badaniach próbowano powiązać cele wędkowania z miejscem zamieszkania wędkujących. W wyniku przeprowadzonej ankietyzacji ustalono, że im odległość, z jakiej przybył wędkujący była większa, tym większe znaczenie ma dla niego cel sportowy, a mniejsze konsumpcyjny. Przyjezdni, zwłaszcza ze Śląska i Zagłębia, preferowali głównie sportowy cel wędkowania (85,6%), przy nikłym zainteresowaniu celem konsumpcyjnym (19,7%) (Tab. 6).

Tabela 6. Cele wędkowania na zbiorniku Poraj według miejsca zamieszkania w roku 2000.**Table 6.** Motives of angling in the Poraj Reservoir according to the place of living in year 2000.

| Odległość / Distance (km) | Rejon zamieszkania / Living area | Cele wędkowania / Angling motives | | |
|---------------------------------|--|---|---------------------------------|------------------|
| | | sportowo- emocjonalny / Sportive – emotional | konsumpcyjny / Consumptional | inny* / Other |
| % | | | | |
| Do 5 / To 5 | Miejscowi wędkarze / Local anglers (n=112) | 19,7 | 79,1 | 1,2 |
| 5–30 | Powiat Częstochowa / Częstochowa district (n=176) | 62,4 | 32,5 | 5,1 |
| Powyżej 30 / Over 30 | Śląsk i Zagłębie** / Śląsk and Zagłębie district (n= 94) | 85,6 | 9,3 | 5,1 |
| Średnio / On average | | 55,9 | 40,3 | 3,8 |

* W tym: dietetyczny, zdrowotno-ruchowy, psychicznorelaksowy, krajobrazowy itp. / mainly: dietetic, in respect of movement and health, psychorelaxing, landscape, etc.

** Rzadziej lub okazjnie z innych rejonów kraju/ rarely or occasionally from other parts of the country.

Ogólne warunki wędkowania

Ponad połowa wybierających się na ryby i odwiedzających zbiornik Poraj najczęściej robiła to samotnie, bez towarzystwa (średnio 53,5% ankietowanych). Dość pokaźna była też grupa wędkujących preferująca łowienie w gronie rodzinnym (22,8%) lub przyjaciół i znajomych (12,5%), łącznie ponad 1/3 ankietowanych (35,3%). Rzadko zaś można było spotkać wędkujących nad Porajem w towarzystwie „mieszanym” lub przypadkowych „kibiców” (łącznie 5,4 + 5,7=11,1%, Tab. 7). Potwierdza to wcześniejsze wyniki ankietowe o niskich wymaganiach wędkujących na tym zbiorniku, co do braku możliwości samotnego wędkowania z dala od innych wędkarzy, plażowiczów czy gapiów.

Analiza statystyczna zmian w poszczególnych latach obserwacji wykazała, że preferencje towarzyskie wędkarzy nie zależą od roku badań ($\chi^2=5,217$; $p=0,734$). Wyniki uzyskane w poszczególnych latach są podobne i mało różniące się od przeciętnych (Tab. 7).

Tabela 7. Osoby towarzyszące wędkującemu w czasie połowu ryb.

Table 7. People accompanying anglers during fish catching.

| Osoby towarzyszące / Accompanying persons | Rok / Year | | | |
|---|-----------------|-----------------|-----------------|------------------------------------|
| | 1998 (n=215) | 1999 (n=252) | 2000 (n=283) | Średnio / On average (n=750) |
| | % | | | |
| Najbliższa rodzina – w tym przyjezdni oraz wczasowicze, turyści / Closest family, including visitors and tourists | 21,6 12,2 | 22,7 10,0 | 24,5 5,4 | 22,9 9,2 |
| Przyjaciele znajomi / Friends and colleagues | 12,1 | 12,5 | 12,9 | 12,5 |
| Mieszani / Mixed | 6,7 | 6,4 | 3,1 | 5,4 |
| Przypadkowi kibice / Accidental witnesses | 4,7 | 5,7 | 6,7 | 5,7 |
| Samotni / Alone people – w tym miejscowi / Including local anglers | 54,9 35,4 | 52,7 39,5 | 52,8 43,6 | 53,5 39,5 |

Preferencje i motywy

Łowiący w zbiorniku Poraj liczą przede wszystkim na przyjemność z samego łowienia ryb i pobytu nad wodą (79,9% wędkujących), nie gardząc znaczeniem konsumpcyjnym swojego połowu (motyw konsumpcyjny 50,1%) oraz licząc na swobodę, spokój otoczenia, brak napięcia oraz stresu (47,3%, Rys. 3). Średnio co trzeci wędkujący nad zbiornikiem Poraj

(32,2–32,6%) przyjeżdżał z braku innych, atrakcyjniejszych łowisk w pobliżu, wyprawę traktował jako ucieczkę z dużych ośrodków miejskich i zatrutego środowiska, z domu lub miejsca pracy, bądź też z chęci złowienia „okazu”. Ten ostatni motyw wędkowania stwierdzono już wcześniej, analizując cel wypraw wędkarskich osób ankietowanych (Tab. 6). Pozostałe motywy wędkowania, takie jak łatwość dojazdu, piękno przyrody, chęć obcowania z innymi ludźmi o różnej profesji, poglądach, ale o tym samym hobby, miały zbliżoną liczbę zwolenników (od 21,2–28,1%). Około 8% ankietowanych podało ponadto 14 innych motywów wędkowania (Rys. 3), z czego najczęściej:

Tabela 8. Preferencje wędkarskie z podziałem na grupy kolejności ryb w poszczególnych latach badań (1998–2000).

Table 8. Angling preferences with the division into groups in particular years of research (1998–2000).

| Grupa / Group Gatunek ryb / Fish species | Kolejność (grupa) preferowanych ryb / Order (group) of preferred fish | | | | | |
|---|---|-------------------|-------------------|-------------------|-------------------|-------------------|
| | I° | | | II° | | |
| | 1998 (n = 321) | 1999 (n = 332) | 2000 (n = 420) | 1998 (n = 100) | 1999 (n = 135) | 2000 (n = 251) |
| | % | | | | | |
| Drapieżniki / Predators | | | | | | |
| Sandacz / Pikeperch | 17,5 | 17,3 | 17,2 | 11,0 | 10,2 | 9,0 |
| Szczupak / Pike | 10,5 | 11,9 | 8,3 | 20,0 | 18,1 | 18,0 |
| Okoń / Perch | 1,6 | 5,8 | 3,5 | 0,2 | 6,0 | 4,0 |
| Węgorz / Eel | 0,8 | 0,3 | 1,7 | 0,1 | - | - |
| Sum / Wels | 1,0 | 0,3 | 2,9 | - | - | - |
| Pstrąg potokowy / Brown trout | 0,2 | 0,7 | - | - | - | - |
| Razem drapieżniki / Total predators | 31,6 | 36,3 | 33,6 | 31,3 | 34,3 | 31,0 |
| Niedrapieżne/ Non-predators | | | | | | |
| Leszcz / Bream | 32,5 | 30,5 | 28,5 | 13,0 | 21,0 | 15,0 |
| Płoc / Roach | 25,1 | 23,4 | 14,9 | 21,0 | 30,0 | 31,0 |
| Karp / Common carp | 10,0 | 7,5 | 19,6 | 19,0 | 10,0 | 20,0 |
| Lin / Tench | 0,4 | 2,0 | 1,7 | 7,0 | 0,7 | 3,0 |
| Amur biały / Grass carp | 0,4 | 0,3 | 1,7 | 8,7 | 4,0 | - |
| Razem / Total | 68,4 | 63,7 | 66,4 | 69,7 | 65,7 | 69,0 |

1. Możliwość wspomnień i wymiany doświadczeń wędkarskich.
2. Możliwość robienia czegoś innego (niż zwykle).
3. Zwiedzanie terenów i zabytków na trasie dojazdu na ryby.
4. Odwiedzenie rodziny, krewnych i znajomych.
5. Okazyjnie (np. w czasie podróży służbowej, transportu sprzętu domowego, przewozu krewnych).

Preferencje gatunkowe

Średnio około jednej trzeciej ankietowanych, zarówno w I^o jak i II^o grupie kolejności, preferowało połów drapieżników, zaś pozostała część ankietowanych preferowała połów ryb niedrapieżnych (Tab. 8).

Tabela 9. Preferowane gatunki ryb i ich średnia cena rynkowa (1998–2000).

Table 9. Preferred fish species and their average market price (1988–2000).

| Gatunek / Species | Kolejność preferowania ryb / Order of preferred fish | | Średnia cena detałiczna* (PLN) / Average market price (in retail) |
|---------------------------------|---|---------------------------|--|
| | I ^o (n = 773) | II ^o (n = 386) | |
| | % wędkarzy / % of anglers | | |
| Ryby drapieżne / Predatory fish | | | |
| Sandacz / Pikeperch | 17,3 | 10,1 | 23 |
| Szczupak / Pike | 10,2 | 18,7 | 16 |
| Okoń / Perch | 3,6 | 3,4 | 8 |
| Sum / Wels | 1,4 | - | 25 |
| Węgorz / Eel | 0,9 | - | 60 |
| Pstrągi / Trout | 0,3 | - | 10 |
| Pozostałe ryby / Other fish | | | |
| Leszcz / Bream | 30,5 | 16,3 | 5 |
| Płoc / Roach | 21,1 | 27,3 | 4 |
| Karp / Common carp | 12,4 | 16,3 | 9 |
| Lin / Tench | 1,4 | 3,6 | 16 |
| Amur biały/ Grass carp | 0,8 | 4,2 | 10 |

* Średnie ceny detaliczne ryb rejonu Częstochowy, w tym także stosowane (1999–2000) w dzierżawionym do 2002 r. Gospodarstwie stawowym „Prusicko” (50 ha) / Average retail fish prices in the Częstochowa region including also prices (1999–2000) in the rented fishing farm „Prusicko” (50 ha).

Pośród drapieżników w pierwszej kolejności preferowany był sandacz (ponad 17%) a następnie szczupak (około 10%). W drugiej kolejności sytuacja była odwrotna – głównym preferowanym gatunkiem był szczupak (niepełna 20%), a następnie sandacz (około 10%). Pozostałe gatunki drapieżne (sum, okoń, pstrąg, miętus) wymieniane były przez ankietowanych dość rzadko (poniżej 6% odpowiedzi), co związane jest ze sporadycznym ich występowaniem w tym zbiorniku oraz częściowo

nieznajomością metod ich połowu. Podobna sytuacja kształtowała się wśród gatunków niedrapieżnych – w pierwszej kolejności preferowany był leszcz (około 30%), potem płóc (około 20%), z kolei w drugiej kolejności preferowana była płóc (około 30%) a następnie leszcz (około 15%). Porównanie preferencji wędkarskich poszczególnych gatunków ze średnią ceną rynkową nie wykazało istotnych zależności. Analiza statystyczna wykazała, że kolejność preferowania ryb zależy od gatunku ryb ($\chi^2=94,032$; $p=0,001$). Wędkarze różnie wskazywali na gatunki, które chcą łowić w I^o lub II^o kolejności. Generalnie największą popularnością cieszyły się dwa gatunki: leszcz i płóc (Tab. 9).

Ograniczenia społeczne i ekonomiczne

Ankietowani (n=218) z grupy negatywnych oddziaływań społeczno-ekonomicznych wymienili 5 grup ograniczeń (Rys. 3), z czego najbardziej istotne są: nadmierna antropopresja i przeludnienie wokół zbiornika (średnio 72,2% ankietowanych) oraz nieporządek i niska estetyka zbiornika (średnio 63,5%). Nadmierne przeludnienie brzegów, jako swoista konkurencję wędkarską z kłopotliwymi i hałaśliwymi plażowiczami najbardziej odczuwali miejscowi wędkarze (89,6%), w mniejszym stopniu przyjezdni (54,7%). Zaznaczyć tu należy, że znaczna część przyjezdnych to także wczasowicze i plażowicze, stąd też u nich relatywnie niski udział pozytywnych odpowiedzi. Z pozostałych negatywów ankietowani wymieniali: brak zaplecza socjalnego i gastronomicznego (średnio 49,4%), kłusownictwo (36,2%) oraz znaczne koszty dojazdu, pobytu i wędkowania (27,5%). Brak zaplecza gastronomicznego najbardziej odczuwali przyjezdni (z reguły zmotoryzowani i zamożniejsi), bardziej wymagający wędkujący, których było trzykrotnie więcej (75,5%) od miejscowych. Przyjezdni też dwukrotnie częściej od miejscowych wskazywali na problem łamania prawa – kłusownictwo (48,3 i 24,1%), podobnie jak i w stosunku do ponoszonych kosztów dojazdu, pobytu i wędkowania (17,5 i 27,5%) (Tab. 10).

Wysokość wydatków uzależniona była od roku obserwacji ($\chi^2=14,485$; $p=0,025$). O ile strukturę wydatków w 1998 i 1999 roku można by uznać za podobną, to w roku 2000 następował znaczny wzrost liczebności wędkarzy nie ponoszących wydatków związanych z pobytem na łowisku i zdecydowany spadek liczebności tych, którzy wydawali powyżej 100 zł na jeden pobyt, a zatem wędkarze w roku 2000 zmniejszyli wydatki na wędkowanie.

Na podstawie uzyskanych wyników dokonano obliczenia przeciętnego kosztu wyprawy wędkarskiej jednego statystycznego wędkującego na zbiorniku Poraj. Średni koszt wyprawy wędkujących (n=439) w latach 1998–2000 wyniósł 60,85 zł, co w przeliczeniu na walutę europejską wynosi przeciętnie 12,95 Euro (Tab. 11).

Tabela 10. Przeciętne kwoty (PLN) wydawane jednorazowo przez wędkującego podczas wizyty na łowiskach zbiornika Poraj (1998–2000).

Table 10. Average money sums (PLN) spent by an angler during one visit to the Poraj Reservoir (1998–2000).

| Wysokość kosztów / Costs (PLN) * | Odstępowość zamieszkania / Distance from the place of living | Rok / Year | | | Średnio / On average (n=439) |
|----------------------------------|--|-----------------------------|--------------|--------------|------------------------------|
| | | 1998 (n=154) | 1999 (n=123) | 2000 (n=162) | |
| | | Wędkujący (%) / Anglers (%) | | | |
| Brak / none** | Do 5 km / To 5 km | 26,6 | 27,3 | 34,5 | 29,6 |
| | | (21,8) | (23,3) | (29,1) | (24,8) |
| Do 25 / to 25 | Do 15 km / To 15 km | 23,1 | 25,2 | 29,1 | 25,5 |
| | | (8,8) | (7,6) | (3,6) | (6,7) |
| 26–100 | | 29,2 | 29,5 | 29,4 | 29,2 |
| Powyżej 100 / Over 100 | Ponad 30 km / Over 30km | 21,1 | 18,0 | 7,0 | 15,7 |
| | | (16,9) | (17,2) | (6,5) | (14,2) |
| Razem / Total | | 100,0 | | | |

* Koszty dojazdu, przebywania na łowisku oraz koszty złowionej i zabranej ryby/ costs of travel, stay in the Poraj and costs of caught and taken fish.

** Dojazd – rowerem, motorem, okazją lub pieszo, (przynęty, zanęty i wyżywienie – własne) / travel by bike, motor bike, on foot or hitchhiking (feeding staff, food – own).

Tabela 11. Średni koszt wyprawy wędkarskiej poniesiony przez jednego wędkującego na zbiorniku Poraj (średnio w latach 1998–2000).

Table 11. Average cost of angling travel paid by an angler at the Poraj Reservoir (average in years 1998–2000).

| Wysokość kosztów / Costs' level (PLN) | | Liczebność wędkujących / Number of anglers | | Ogółem koszt / Total cost | |
|---------------------------------------|----------------------|--|-------|---------------------------|-------|
| Z a k r e s / Range | Średnio / On average | N | % | PLN | EURO* |
| 0 | 0 | 130 | 29,6 | 0 | 0 |
| Do 25 / To 25 | 12,5 | 112 | 25,5 | 1400 | 298 |
| 26–100 | 63,0 | 128 | 29,2 | 8064 | 1716 |
| Powyżej 100 / Over 100 | 250,0 | 69 | 15,7 | 17250 | 3670 |
| Razem / Total | | 439 | 100,0 | 26714 | 5684 |

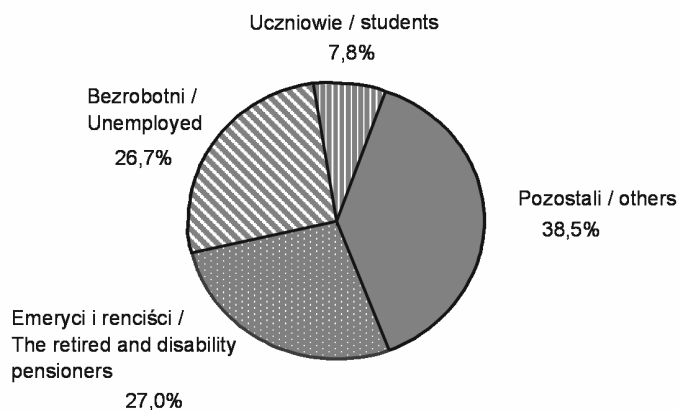
* Przy średnim kursie 1 Euro = 4,70 PLN / with the average Euro rate: 1 Euro = 4,70 PLN.

5. DYSKUSJA

Wędkarze

Intensywność uprawiania wędkarstwa przez osoby w różnym wieku, statusie społecznym czy finansowym jest w Europie zróżnicowana, dlatego w ostatnich latach wprowadzony został termin wędkarz aktywny, czyli wędkujący przynajmniej raz podczas ostatnich 12 miesięcy. W latach 2000–2001 przeprowadzona została przez dr Franza Kohla ankietyzacja ponad 23 tys. aktywnych wędkarzy krajów Europy środkowej i północnej: Islandii, Norwegii, Szwecji, Finlandii, Danii, Austrii, Szwajcarii, Bawarii i Węgier (EAA 2002). Wykazała ona, że w tych krajach prawie 8 mln osób zajmuje się wędkarstwem, z czego najbardziej aktywni byli wędkarze tzw. grupy skandynawskiej, stanowiący prawie $\frac{3}{4}$ liczby badanych osób. Tam był też najwyższy odsetek wędkujących kobiet (do 35%), przy czym znakomita większość wędkarzy zaczęła wędkować jako dzieci lub nastolatki: do 9 lat – 27% ankietowanych, zaś w wieku 10–19 lat – dalsze 43,5% (łącznie ponad 70%). Dotyczy to zwłaszcza Norwegii, Szwecji, gdzie poza wielką popularnością wędkowania istnieje ogólna dostępność wszystkich rodzajów łowisk. Na zbiorniku Poraj w wieku do 20 lat wędkowało tylko 6,0% ankietowanych, w tym młodzież szkolna (do 15 lat) stanowiła zaledwie 4,8% badanych osób (Tab. 2).

We wszystkich analizowanych krajach głównym motywem wędkowania była generalnie „natura” i emocje sportowe, stanowiące od 54% na Węgrzech do 91% w Szwajcarii. Wędkujący na zbiorniku Poraj wykazywali ten motyw w sposób nieco odmienny, gdyż około 50–60% ankietowanych deklarowało chęć wędkowania dla celów konsumpcyjnych, co niewątpliwie wiąże się ze statusem społeczno-zawodowym badanych osób, z których emeryci, renciści i bezrobotni – a zatem najbiedniejsza w kraju grupa społeczna – stanowiła łącznie 53,7 % ogólnej liczby osób badanych (Rys. 1).



Rys. 1. Struktura zawodowa wędkujących w zbiorniku Poraj (średnio 1998–2000).

Fig. 1. Profession structure of anglers at the Poraj Reservoir (average in 1998–2000).

Koszty wędkowania

Ocena ekonomiczna wszelkich form działalności człowieka w ekosystemach naturalnych jest niezwykle trudna. Wiąże się to nie tylko z koniecznością wyboru optymalnej metodyki, ale często z brakiem najbardziej podstawowych danych do wybranej metody badań. Z taką właśnie sytuacją mamy do czynienia w przypadku oceny ekonomicznego znaczenia wędkarstwa, zarówno w skali makro, jak i poszczególnych ocen w skali mikro (Wołos 2000). Wśród stosowanych w wędkarskiej praktyce badawczej metod, najbardziej przydatne są 4 metody, spośród których na dużą skalę stosowane są trzy metody oceny ekonomicznej wędkowania (Wołos 2000):

1. Kosztów podróży – czyli związanych z wyjazdem na odległe łowiska (np. w USA).
2. Wydatków wędkarzy.
3. gotowość do płacenia – ocena potencjalnych wydatków wędkarza – gotowość do poniesienia kosztów wędkowania.

Z uzyskanych danych wynika, że średni koszt ponoszony przez wędkujących na zbiorniku Poraj wynosi 60,85 zł (w przeliczeniu 12,95 Euro). W porównaniu z wędkarzami krajów skandynawskich jest to 16-krotnie mniej, z bogatszymi wędkarzami środkowo europejskimi – 36-krotnie mniej, a ze szwajcarskimi wędkarzami – aż 136 razy mniej. Dla jasności sytuacji należy także dodać za Kohlem (EAA 2002), że łowiska skandynawskie (głównie fiordy) są znacznie bardziej dostępne i tańsze od wręcz ekskluzywnych łowisk alpejskich a status majątkowy wędkarza Austrii, Szwajcarii i Bawarii jest wyższy od statusu wędkarzy skandynawskich oraz Europy wschodniej i zachodniej. Ankietowani wędkujący na zbiorniku Poraj niezbyt skarżyli się na wysokie koszty wypraw wędkarskich, skoro te utrudnienia potwierdzał tylko co trzeci – czwarty przyjezdny (37,5% pozytywnych odpowiedzi) oraz co szósty miejscowy wędkarz (odpowiednio 17,5%).

Wobec braku danych w literaturze trudno jest też porównywać koszty polskich wędkujących z analogicznymi kosztami ponoszonymi przez wędkujących z krajów ościennych (Słowacja, Czechy, Ukraina, Litwa, Białoruś, częściowo Niemcy). Uzyskano dane dotyczące kosztów wędkowania na Węgrzech i Bawarii (Tab. 12). W krajach słowiańskich jedynie Pivnička (1984) w Czechach podjął próbę oceny ogólnych kosztów jednego pobytu i wędkowania na niewielkim, podmiejskim zbiorniku zaporowym Hostivarz (35 ha). Wartość tych kosztów określił na około 5,4 Euro. Z przytoczonych danych wynika, że wędkujący na zbiorniku Poraj, podobnie jak i czescy wędkarze, wydają na dojazdy, pobyt i sport wędkarski minimalne kwoty. Niemal, co trzeci (29,6%) wędkujący na tym zbiorniku – poza dojazdem i wyżywieniem – praktycznie nie ponosi żadnych kosztów, a co czwarty wędkujący (25,4%) wydaje wręcz symboliczne kwoty, nieprzekraczające 5 Euro.

Tabela 12. Wydatki aktywnych wędkarzy wybranych krajów Europy Środkowej (EAA 2002 – zmodyfikowane).**Table 12.** Spending of active anglers from selected countries of Central Europe (EAA 2002 – modified).

| Kraj / Country | Liczba aktywnych wędkarzy / Number of active anglers | | Średnie wydatki na jednego wędkarza* (Euro) / Average spending of one angler (Euro) | Wydatki wędkarskie ogółem (Euro) / Total anglers' spendings (Euro) |
|--------------------------|--|---|---|--|
| | ogółem / In total | udział (%) osób dorosłych / Part of adults (%) | | |
| Norwegia / Norway | 1773000 | 50 | 168 | 298600 |
| Finlandia / Finland | 1674000 | 40 | 156 | 261800 |
| Szwecja / Sweden | 2518000 | 35 | 158 | 397800 |
| Islandia / Iceland | 65000 | 32 | 391 | 25400 |
| Dania / Denmark | 543000 | 13 | 157 | 85500 |
| Razem / Total | 6573000 (83%) | 34 | 206 (968 PLN) | 1069100 (72%) |
| Szwajcaria / Switzerland | 350000 | 6 | 1769** | 141 500 |
| Austria / Austria | 410000 | 6 | 443 | 181500 |
| Węgry / Hungary | 325000 | 4 | 231 | 21900 |
| Bawaria / Bavaria | 255000 | 3 | 664 | 70600 |
| Ogółem / Total | 7908000 (100%) | 21 | 460 Euro (2 162 PLN) | 1484600 (100%) |

* Bez kosztów na sprzęt, akcesoria, ubiór i przynęty / No costs of equipment, food, accessories, clothes, and baits included.

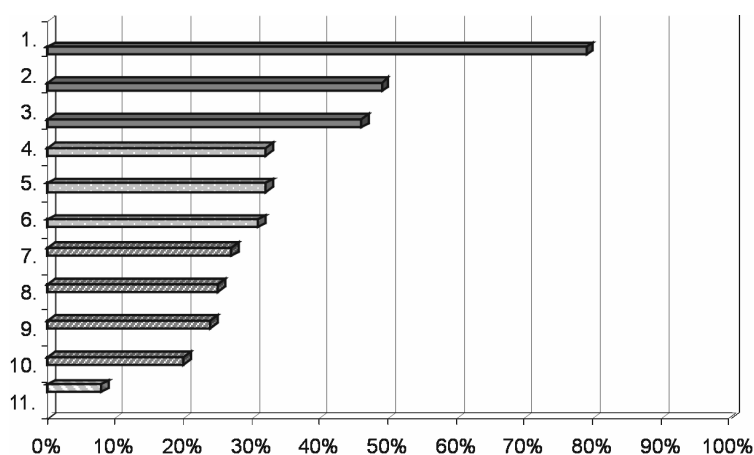
** Równowartość 8,3 tys. zł / equivalent of 8300 PLN.

Motywy wędkowania

Spośród wielu motywów, które skłaniają do uprawiania wędkarstwa, wędkujących na zbiorniku Poraj, trzy odgrywają najistotniejszą rolę:

1. Wypoczynek nad wodą (80% ankietowanych) oraz spokój otoczenia, uczucie swobody.
2. Sama przyjemność pobytu i łowienia w zbiorniku.
3. Motyw konsumpcyjny wędkowania (około połowa wędkarzy).

Co trzeci wędkujący ponadto jako motywy wymieniał brak w pobliżu innych dobrych łowisk, chęć złowienia okazji oraz ucieczkę z dużych i zadymionych ośrodków miejskich Śląska i Zagłębia. Wszystkie te motywy (z wyjątkiem konsumpcyjnego) są tak uniwersalne, że niemal w podobnej kolejności są także przedstawiane przez krajowych wędkarzy jeziorowych (Leopold i inni 1980), Wołos (2000), jak i zagranicznych (Pivnička i inni 1987, 2001). Przyjemność z wędkowania ma tu bardziej charakter konsumpcyjny, gdyż w przeciwieństwie do wędkujących w W. Brytanii, na kontynencie niemal wszyscy wędkarze zabierają złowione ryby do domu.

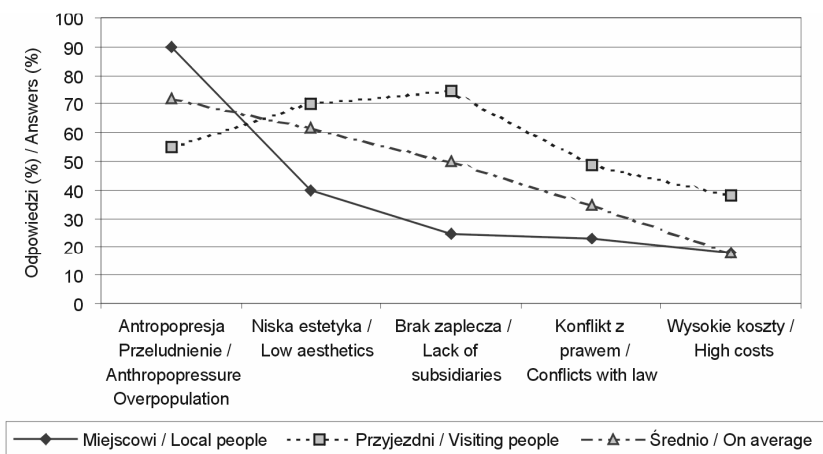


Objaśnienia liczb na osi y/explanation of numbers on the y axis:

1. – Przyjemność łowienia ryb i pobytu nad wodą / Pleasure of angling and staying at the water; 2. – Konsumpcyjny / Consumptional; 3 – Spokój, swoboda, brak stresu / Calm, freedom, lack of stress; 4 – Brak w pobliżu atrakcyjnych łowisk / Lack of attractive fishery nearby; 5. – Chęć złowienia okazu / Desire of catching a fish – trophy; 6 – Ucieczka z dużych ośrodków miejskich / Escape from big city conglomerations; 7 – Łatwość dojazdu / Easiness of access; 8 – Obserwacja przyrody / Nature observation; 9 – Chęć wyrwania się od codziennych obowiązków / Desire of leaving everyday duties; 10 – Obcowanie z innymi ludźmi o podobnym hobby / Contact with other people of similar interests; 11 – Inne / Others.

Rys. 2. Hierarchia motywów wędkowania na zbiorniku Poraj (średnio 1998–2000).

Fig. 2. Hierarchy of angling motives at the Poraj Reservoir (average in 1998–2000).



Rys. 3. Socjalne, społeczne i ekonomiczne ograniczenia wędkowania w zbiorniku Poraj, u miejscowych (n=96) i przyjezdnych (n=121) w 2000 roku.

Fig. 3. Social, sociological and economical restrictions in angling on the Poraj Reservoir, considering local (n = 96) and visiting (n = 121) anglers in year 2000.

Niniejsze badania pozwoliły na ustalenie listy gatunków ryb najbardziej preferowanych przez wędkujących na tym zbiorniku. Trudno było ustalić listę szczególnie pożądaných gatunków, ponieważ ankietowani wymienili aż 6 gatunków drapieżników łowionych w pierwszej kolejności (czyli praktycznie wszystkie z pstrągiem włącznie) oraz 5 gatunków karpio-watych. W grupie drapieżników zdecydowany prym wiodły sandacz i szczupak, a w grupie karpio-watych – leszcz, płóc ze wzdregą (łącznie ponad 51%) oraz częściowo karp (12,4%). O ile sandacz i szczupak należą do ryb nieco droższych (przewyższa je tylko węgorz), o tyle leszcz i płóc – w stosunku do „wyborowego” karpia, lina czy amura należą do najtańszych ryb na tamtejszym rynku. Dane te różnią się od wyników badań z polskich jezior, zbliżone są natomiast do danych holenderskich, gdzie aż 45% nastawia się na łowienie płoci (Wołos 2000), oraz czeskich z podgórskiego zbiornika zaporowego Lipno, gdzie najwyżej oceniano karpie. O ile zrozumiałe jest znaczne zainteresowanie czeskich wędkarzy karpem w południowo-czeskim zagłębiu stawowym, o tyle zrozumienia tego nie znajdujemy już u wędkarzy regionu śląskiego, gdzie gospodarka karpio-wa także posiada wielowiekowe tradycje (Guziur 1991, 2003). Jest to o tyle niezrozumiałe, że zbiornik ten od wielu lat jest zarybiany karpem, do 2000 r. do zbiornika wprowadzano średnio 2,4 tys. kg starszych roczników karpia (K₂, K₃), co stanowiło ponad 62% ogólnej masy zarybienia.

SUMMARY

The purpose of the study was a sociological analysis of anglers at the Poraj Reservoir, including: personal characteristics, age and profession, motives and angling preferences, characteristics concerning all sociological issues, discussing the negative and positive aspects of angling and estimation of the average cost of angling. The Poraj Dam Reservoir is situated in a neighbourhood of big conglomerations (town of Częstochowa, Śląsk region, and other small towns of agricultural and industrial character). It possesses a quite big recreational base of various standards. The general seasonal capacity of the recreational base equals 113000 places annually, including 1/3 (31000 – 27%) hotel places. 1260 questionnaires were collected and analyzed. They were completed using a direct method of inquiry among anglers of the Poraj Reservoir, managed by the Polish Angling Association in Częstochowa. Analysing the angling and its sociological aspects, the following features were researched: anglers' profession status, their age, people who accompany anglers, hierarchy of angling motives, angling preferences, connection between preferred species and their average market price. As a result, it was proved that the biggest group of anglers is a group of retired and unemployed persons (53,7%), and they are between 41 and 65 years old, on average 46 (Fig. 1). Usually they are inhabitants of the Częstochowa district (on average 60.7%) (Tab. 3). The most important angling motive is the classic

sportive – emotional one (on average 60.9%), whereas the consumption motive has been essential for 31.3% of the surveyed (Tab. 5). On average one third of the surveyed, both in I⁰ and in II⁰ groups of order preferred catching predators, whereas the rest preferred catching non-predators (Tab. 9).

LITERATURA

- Aas O., Ditton R.B. 1998. Human dimension perspective on recreational fisheries management: implications for Europe. ss. 153–164 (W: *Recreational fisheries – social, economic and management aspects*. Red. P. Hickley, H. Tompkins). Fishing News Books, London.
- Drzewicki A. 1995. Analiza i ocena wędkarskiego użytkowania jeziora Pluszne. *Acta Acad. Agricult. Techn. Olst. Prot. Aquar. et Pisc.* 20, 71–81.
- Dill W.W. 1978. Patterns of change in recreational fisheries: their determinants. ss. 2–22 (W: *Recreational freshwater fisheries – their conservations, management and development*. Red. J.S. Alabaster). Water Res. Centre, Stevenage, UK.
- Draganik B. 1997. Rybactwo rekreacyjne – alternatywa dla rybołówstwa komercyjnego. *Bull. Sea Fish Intern.* 3, 85–95.
- European Anglers Alliance, EAA (Red. F. Kohl) 2002. Socjo-ekonomiczne wartości połowu rekreacyjnego. Europa środkowa i północna. ss. 14.
- Frank V., Lejeune A., Herman D. 1998. Recreational fisheries survey in the Liege province of Belgium. ss.19–23 (W: *Recreational fisheries – social, economic and management aspects*. Red. Hickley P., Tompkins H.). Fishing News Books, London.
- Gilon C. 1980. Enquete exploratoire sur la peche sportive en Belgique. ss.146–153 (W: *Allocation of fishery resources*. Red. J.H. Grover). FAO and American Fisheries Society, Auburn University, Alabama USA.
- Guziur J. 1991. Rybactwo w małych zbiornikach śródlądowych. PWRiL, Warszawa, ss.468.
- Guziur J. 2003. Rybactwo stawowe. Oficyna Wyd. „Hoża”, Warszawa, ss. 368.
- Hasik O. 1974. Vodohospodářská výstavba a životní prostředí člověka. Vyd. Academia, Praha, ss. 381.
- Leopold M. 1975. Current problems of recreational fishery in Poland – links with commercial fishery. EIFAC Tech. Pap. 26, 46–62.
- Leopold M. 1977. Eksploatacja wędkarska i rybacka: konkurencja czy kooperacja? ss. 1–11 (W: *Materiały Sympozjum Rybacko-Wędkarskiego ZG PZW, Jadwisin 19.II.1977, III*). PZW, Warszawa
- Leopold M. 1979. Dlaczego uprawia się wędkarstwo? ss. 3–8 (W: *Materiały Sympozjum Rybacko-Wędkarskiego ZG PZW, Jadwisin 29.V.1979, III*). PZW, Warszawa.
- Leopold M., Bnińska M., Hus M. 1980. Angling, recreation, commercial fisheries and problems of water resources allocation. ss. 212–221 (W: *Allocation of fishery resources*. Red. J. A. Grover). FAO and American Fisheries Society, Auburn University, Alabama, USA.
- Leopold M., Bnińska M. 1987. Ocena presji połowów wędkarskich na pogłowie poszczególnych gatunków ryb w wodach Polski – konsekwencje gospodarcze. *Rocz. Nauk Rol.*, H-101(2), 43–69.

- Mastyński J. 1981. Wyniki całkowitego odłowu zbiornika retencyjnego Malta w Poznaniu. *Gosp. Rybna*, 6, 10–12.
- Mastyński J. 1985. Gospodarka rybacka i możliwości produkcyjne wybranych zbiorników zaporowych Polski. *Rocz. Akad. Roln. w Poznaniu*, ss. 146.
- Nowak S. 1970. *Metodologia badań socjologicznych*. Wyd. Pol. Akad. Nauk, Warszawa.
- Pivnička K. 1984. The relationship between the population growth of weed fish and carp in the Hostivář Reservoir (in Czech). *Živoč.Výr.* 29, 1033–1042.
- Pivnička K., Ježek J. 1987. A model of a sport fishery in a small reservoir. *Universitas Carolina. Enviromentalica*, 1, 43–53.
- Pivnička K., Rybář M. 2001. Long-term trends in sport fishery yield from selected reservoirs in the Labe watershed (1958–1998). *Czech J. Anim. Sci.*, 46 (2), 89–94.
- Pinter K. 1978. Socio-economic aspects of the development of sport fisheries in Hungary. ss. 181–194 (W: *Recreational freshwater fisheries*. Red. J.W. Alabaster), Water Research Centre, Stevenage, UK.
- Przeździecki M. 1977. Niektóre tendencje w gospodarce rybacko-wędkarskiej na świecie. ss. 1–8 (W: *Materiały Sympozjum Rybacko-Wędkarskiego ZG PZW, Jadwisin 19.II.1977, III*). PZW, Warszawa.
- Riss J. 1985. Gospodarka rybacka w niektórych zbiornikach zaporowych Polski południowej. *Gospodarka Rybacka*, 1985, 1–10.
- Szczawińska A. 1966. O wykorzystaniu sztucznych zbiorników wodnych w Polsce dla celów turystycznych, sportowych i wypoczynkowych. *Gosp. Wodna*, 9, 321–323.
- Wajdowicz Z. 1985. Typy gospodarczo-rybackie zbiorników zaporowych. *Gosp. Rybna*, 10, 8–10.
- Wołos A. 2000. Ekonomiczne znaczenie wędkarstwa w gospodarstwach uprawnionych do rybackiego użytkowania jezior. *Arch. Ryb. Pol.*, 8, 5–54.
- Wrona J., Guziur J. 2006. Uwarunkowania wędkarskiego użytkowania zbiornika zaporowego Poraj – połowy wędkarskie. *Rocz. Nauk. PZW*, 19, 123–140.



Fot. 1. Widok z ośrodka wczasowego huty Częstochowa na wędkujących, przystań jachtową oraz domki wczasowe (fot. A. Wrona, 1998)

Photo 1. View from the Częstochowa ironworks' holiday centre on anglers, a boat harbour and camping houses (photo by A. Wrona, 1998).